



**Z Panią Nitkowską-Węglarz
Słupskie wędrówki
w czasie i w przestrzeni.**

„Słupsk to piękne dziecko secesji”

słowa wnuczki słupskiego architekta Bruna Wisniewskiego

Secesja w Europie skończyła się wraz z wybuchem I wojny światowej. Wtedy górę wzięła funkcjonalizm który mocno krytykował secesyjne zdobienia. W Słupsku było inaczej, tu budowle w secesyjnym stylu powstawały do wybuchu II wojny światowej.

A „ojcem” secesji w Słupsku okrzyknięto burmistrza Hansa Matthes’a.



Burmistrz Hans Matthes uwieczniony na malowidle ściennym w hollu słupskiego ratusza. Jest to „Targ Rybny w Słupsku”, autorem jest Friedrich Klein-Chewalie Profesor Akademii Sztuk Pięknych w Berlinie.



**W tym domu mieszkał i pracował słupski architekt Bruno Wiśniewski.
Ulica Jagiełły.**

Jedności Narodowej nr 2.



Prywatna willa w centrum Słupska.

Gustaw Meyer z Berlina zaprojektował ten obiekt dla dentysty Waltera Mosischa.

Willa otoczona była niewielkim ogrodem z wysokim stylowym ogrodzeniem.

Obecnie jest tu siedziba NSZZ „Solidarność”.

Do dzisiejszego dnia podziwiać możemy piękną elewację z płytami z piaskowca i płaskorzeźbami w secesyjnym stylu. Wewnątrz obiektu secesyjne boazerie, schody i sztukateria.



Na starej pocztówce na pierwszym planie pomnik Otto von Bismarck'a, na drugim willa dentysty.



Aleja Sienkiewicz nazywała się wtedy Bismarkstrasse.



Przy pomniku Sienkiewicza studenci pilnie słuchają opowieści Pani Nitkowskiej – Węglarz.



A tak na marginesie figura Sienkiewicza stoi od 1960 roku na cokole pomnika Bismarck'a.

Secesyjne wnętrze willi.

Stolarka sufitowa



Stolarka drzwiowa.



Oryginalne meble.



Elewacja willi.

Płyty z piaskowca i secesyjne płaskorzeźby.



Ul. Anny Łajming 4.





Luksusowa kamienica czynszowa z 1906 roku. Zaprojektował i zbudował ją architekt murarz i cieśla Wilhelm Ruth. Inicjały i data widnieją na środkowym ryzalicie.

Na I piętrze mieściło się mieszkanie 10-pokojowe, na II dwa mieszkania 4-, i 5-pokojowe, na poddaszu były trzy mniejsze lokale. Na dole dwa lokale handlowe. Na przestrzeni kilkudziesięciu lat mieszkali tu adwokaci, notariusze, radcy, lekarze, księgowi i inni.

Asymetryczna dekoracja portalu.

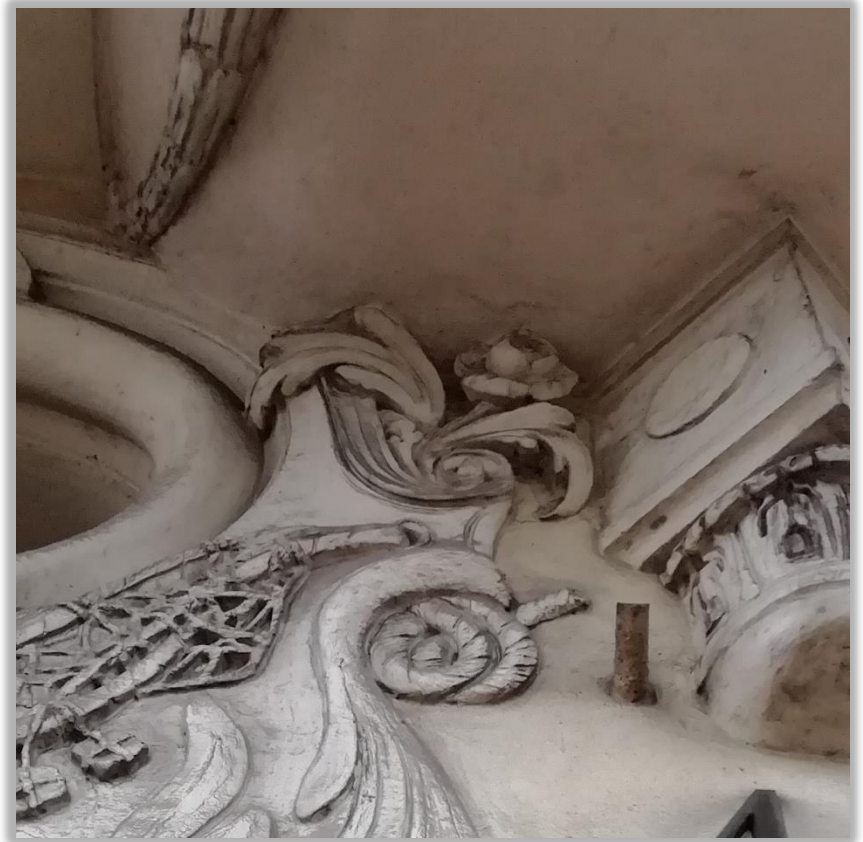


Motyw walki i przeciwstawiony mu motyw „nieużytecznego piękna”

Orzeł – symbol władzy, mądrości i siły.



Kwiat róży – symbol delikatności, urody, sztuki i kruchości.



Harmonijne połączenie ludzkich wizerunków z elementami roślinnymi.

Twarz młodej dziewczyny.



Brodatego mężczyzny

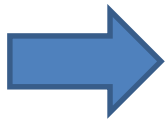


Maska starca.





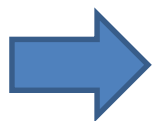
A tu zaciekawieni słuchacze



Panie na pewno pamiętają że BOŚ BANK zajął miejsce po sklepie z materiałami „U Agnieszki”.



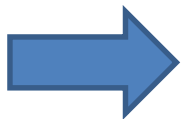
Tu przed słuchaczami następną piękną secesyjną kamienica na Al. Sienkiewicza 21. Zbudowana w 1904 roku była własnością Banku Gdańskiego.



Obiekt ten był wizytówką niemieckiego Jugendstilu (stylu młodych architektów szukających nowych środków wyrazu)

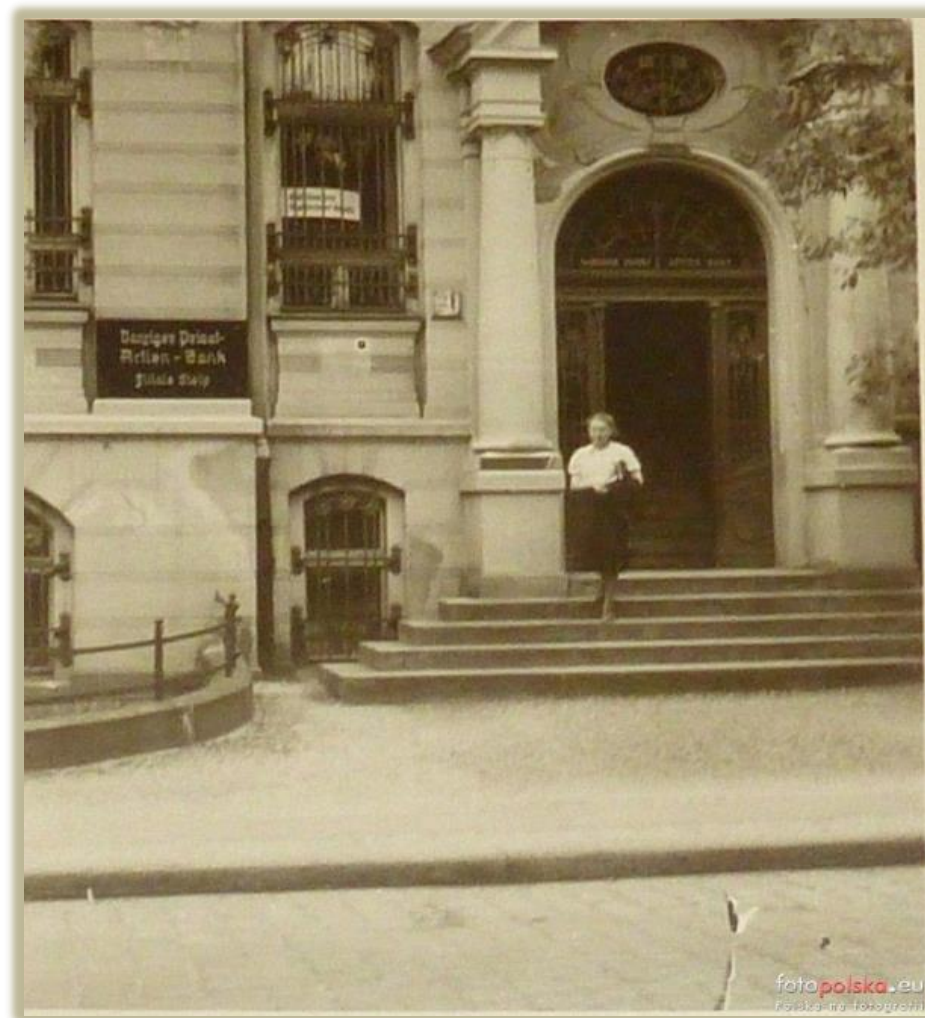


Słupski architekt Edward Koch oszczędził od osiowości na rzecz funkcji.



Zrealizowane projekty Kocha w Słupsku to: dwa słupskie szpitale, dom towarowy przy placu Zwycięstwa, obecny hotel i restauracja „Franciszkańska”, nieistniejąca synagoga przy ul. Niedziałkowskiego.

Bank na starej fotografii.





Popiersie boga handlu – Hermesa, a wokół niego sztabki złota, pliki pieniędzy i rozsypany bilon.



Piękne drzwi wejściowe do byłego banku..

Kamienica na Al. Sienkiewicza 19.





Dom ten należał w przeszłości do Izby Przemysłowo-Handlowej. Zbudowano go w 1911 roku wg. projektu Kersten'a z Gdańska. U góry figura **Hermesa – boga handlu i **Hekate**- opiekunki przemysłu.**

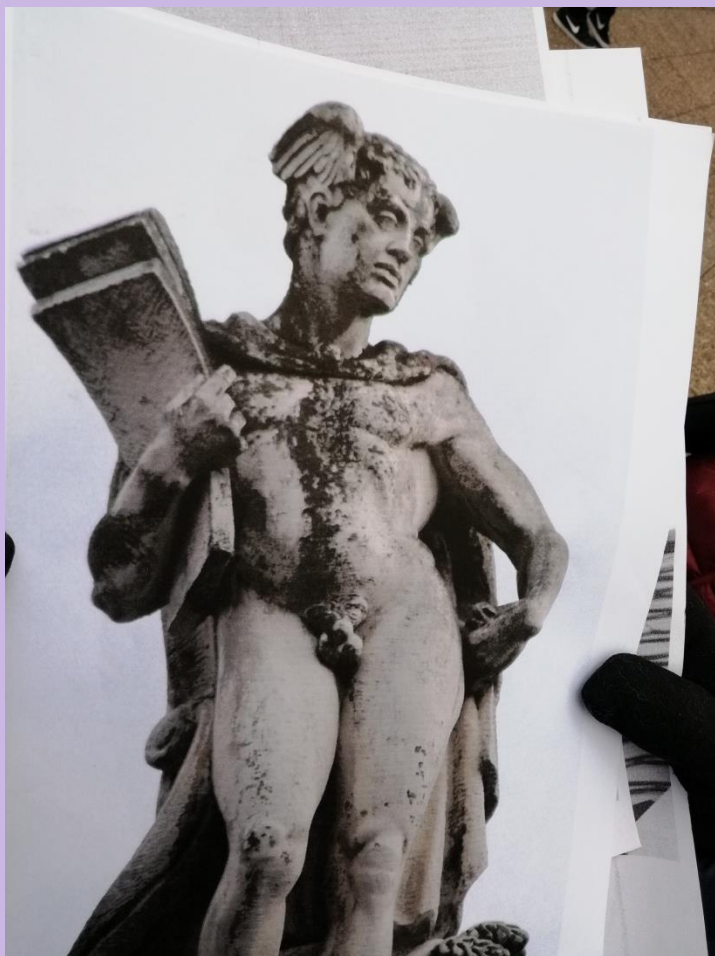


Widać tu duże zainteresowanie i uśmiech.

Hermes bóg handlu, bóg dróg,
podróżnych, kupców, pasterzy
i złodziei.



Atrybutami Hermesa jest kadyceusz
podróżny kapelusz ze skrzydłami – petasos



Kamienica przy Al. Sienkiewicza 18.



Rolnicze Stowarzyszenie Konsumentów zbudowane w 1924 roku wg. projektu Johanesa Fieka.

To późna i przesadnie udekorowana secesja. Pierwszymi właścicielami obiektu byli masoni i tu była ich loża. Nad wejściem twarz kobiety okalana skrzydłami. Pod nią dwie tablice zawierające najważniejsze symbole masonerii;

poziomica – równość i harmonia,
cyrkiel – mądrość i rozum,

Inne symbole;

młotek – władza i wola, moc i praca,

pion – równowaga i moralność,

węgielnica – porządek, uczciwość i szczerść.

Węgielnica jest emblematem loży.





Tu dobrze widoczne symbole masonerii.



Tajemnicza postać na szczycie budynku to prawdopodobnie król Salomon, który kojarzy się z mądrością i sprawiedliwością. Loża masońska była miejscem wiedzy, nauczania i doskonalenia, symbolem ludzkiej mądrości i roztropności, była jakby świątynią króla Salomona. Korona na głowie mężczyzny dodaje pewności.



Starostwo Powiatowe ul. Szarych Szeregów.



Ul. Żeromskiego nr 3 i nr 4.



Czynszówki Otto Kittela.



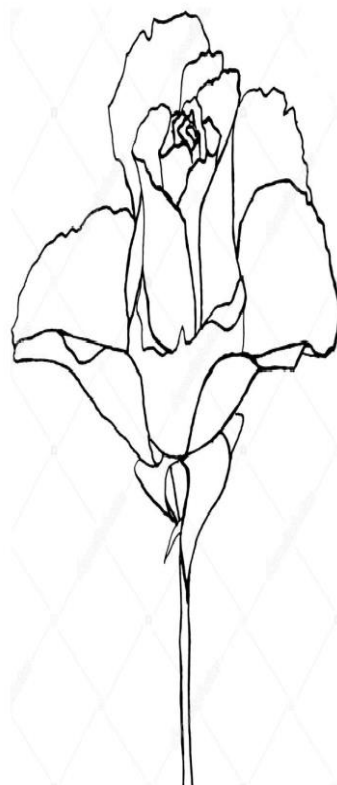
W 1912 roku wokół pustego jeszcze placu powstała kamienica nr 3. W 1914 kamienica nr 4. Otto Kittel był mistrzem malarskim mieszkającym we własnym domu przy ul. W. Polskiego 23.

Pod nr 4 mieszkania były większe, mieszkali tu głównie urzędnicy. W kamienicach tych w przedsionkach stropy pokryte są secesyjnymi malowidłami. Być może autorem tych dekoracji był właściciel kamienic Otto Kittel.

Malowidło ściennie pod nr 3.

W podłużnym prostokącie przez środek przebiega niby łodyga na środku której znajduje się stylizowany pręcik kwiatu.

W narożnikach znajdują się kwadraty wpisane w koła. Charakterystyczne dla secesji kolory: zielony, brązowy, beżowy.



Malowidła ściienne pod nr 4.

Postać kobiety – anioła z kręgiem rozpostartych skrzydeł.

Srebrzysto-czarno-złotawa kolorystyka.



Plac Broniewskiego nr 2.

Kamienica wybudowana była około 1914 roku. Właścicielem obiektu był mistrz murarski Karl Papenfuss. Nad wejściem do tego domu widnieje **maska mężczyzny w szlafmocy**, z fajką w ustach, objęta ornamentem z liści i z kłosów. Po bokach maski data 1914-1924. Oprócz dowcipności przekazana jest tutaj deklaracja polityczna.

Kamienica i drzwi wejściowe.





Jest to symboliczny wizerunek „niemieckiego Michela” posiadającego takie cechy narodowe, jak porządek, pracowitość, przywiązanie do tradycji, miłość do ojczyzny itp.

Wileńska 37

Kamienica należała do Słupskiej Kasy Oszczędnościowo-Porzyczkowej. Jednym z lokatorów był mistrz budowlany Karl Geliert (możliwe, że budował tę kamienicę), ponadto nauczyciele, komornik sądowy i maszyści kolejni.

Na elewacji kamienicy wiele się dzieje. Są tu wizerunki ludzi, zwierząt, roślin i przedmiotów. Wszystko ma swoją celowość, symbolikę i przesłanie. Warto się jej dokładnie przyjrzeć.





Pani Nitkowska-Węglarz opowiada a my szukamy na elewacji dziecka z klockami, piejącego koguta, uli, mniszka lekarskiego.



I w końcu znajdujemy wszystkie personifikacje i obrazki z życia codziennego.





Siedzące dziecko układa wielkie klocki, nad scenką napis **DAS SPIEL** (zabawa). Po bokach mniszek lekarski – symbolizuje odradzające się życie i trójlistna koniczyna – nadzieję.



Postać dziecka podtrzymuje girlandę z margerytek z napisem **DER FLEISS** (pilność). Margerytki symbolizują sumienność i wytrwałość.

Drzwi wejściowe do kamienicy.



Piejący kogut.



Sylwetka piejącego koguta na tle słonecznej tarczy. Kogut symbolizuje pracowitość, czujność i przewyciężenie ciemności. Jest też symbolem rozpoczynającego się dnia.



Tu wizerunek ula z pszczołą.

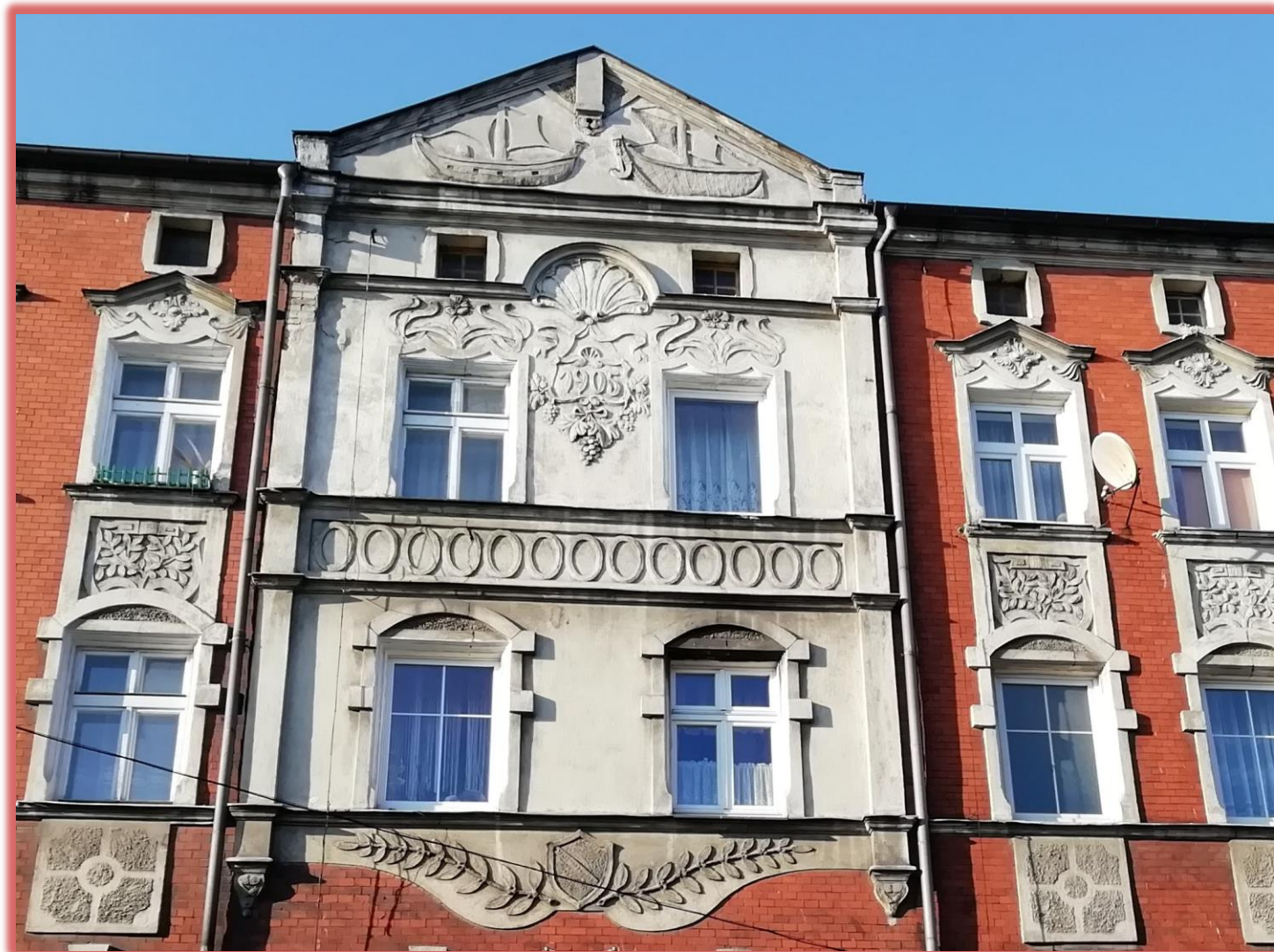
Wileńska 26

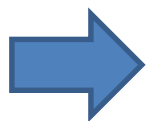
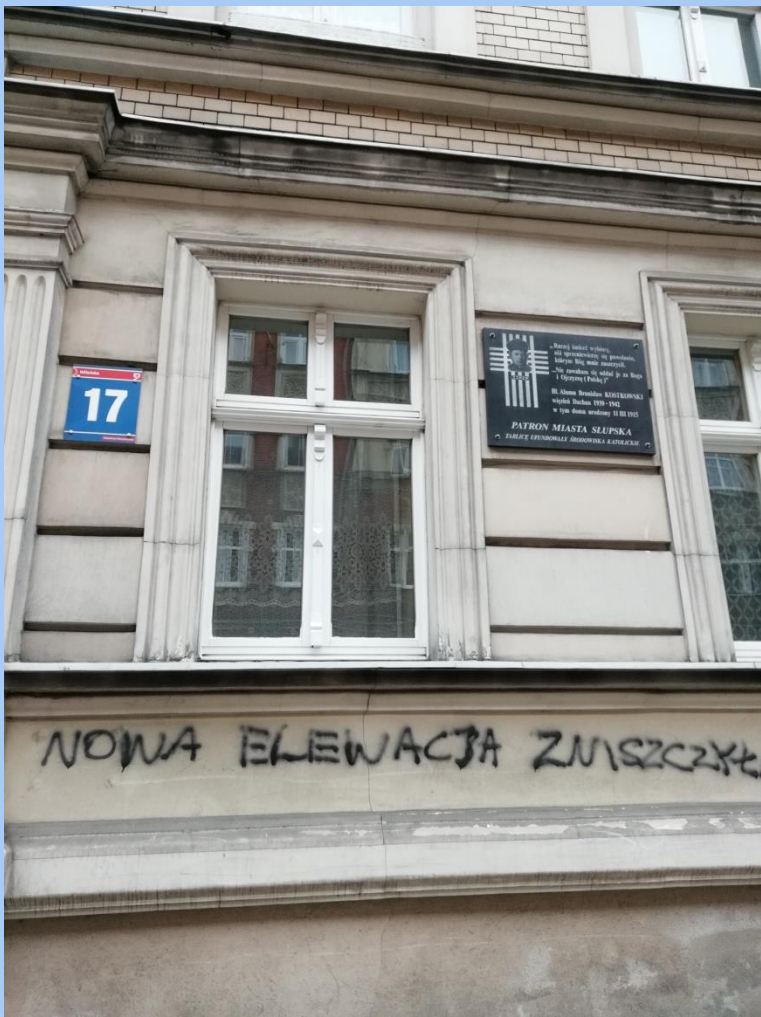
Kamienica z 1905 roku. Powyżej gzymsu wieńczącego trzy regularnie rozmieszczone trójkątne szczyty. Na środkowym płaskorzeźba dwóch statków.





Dobrze widoczne statki, data i tarcza herbowa.





A my stoimy akurat przy domu nr 17 w którym urodził się patron miast Słupska Bł. Bronisław Kostkowski.

Wileńska 26

Odnowiona kamienica z 1916 roku. Szczyt wieńczy głowa kobiety z długimi falistymi włosami – symbolizuje panią domu która kontroluje wszystko co się w domu dzieje. Otwór wejściowy w secesyjnym portalu z inicjałami.





**A teraz kilka
secesyjnych zagadek.**

Gdzie to jest?





Zagadka nr 1



Jest to dom na ul. Kołłątają.





Zagadka nr 2



Mała podpowiedź, pod nr „10”



Kamienica na ul. Wyspiańskiego 10. Tu amory dźwigają roślinną maskę i ligaturę (splocione inicjały).



Piękna jest również sąsiednia kamienica nr 11.



Zagadka nr 3



Mała podpowiedź, pod „15”.



Jest to dom na ul. Krasieńskiego 15. Zbudowany w 1908 roku w żydowskiej części miasta. Motyw roślinny rozwidła się jak wieloramienny kandelabr.



Zagadka nr 4.



Mała podpowiedź, pod „3”.



**Te drzwi znajdują się w kamienicy na
ul. Niedziałkowskiego 3**

Herby na szkole podstawowej nr 1.

Herb Zitzewitzów



Herb Lettowów



Fundacja Lettow-Pomeiske

Barbara i Edward von Lettow-Pomeiske nie posiadali dzieci. Edward przed śmiercią spisał testament w którym majątek przeznaczył na cele dobroczynne.

Zmarł w 1840 roku.

Spadkobiercą majątku zostało miasto.

Budynek fundacji powstał dopiero w 1889 roku.

Przez prawie 50 lat miasto pomnażało jego majątek.

W budynku było 16 jedno - pokojowych mieszkań z małymi kuchenkami i piwnicami.

Mieszkańcy mieli tu za darmo wyżywienie, leczenie i pogrzeb.

Ale osobisty majątek mieszkańców po ich śmierci stawał się własnością fundacji.



600 lecie uzyskania przez Słupsk praw miejskich w obecności Wilhelma II.



Zagadki

Teraz kilka zagadek nie związanych z secesją.

Zagadki dotyczą naszego miasta i są na
poziomie naszych stóp – są nisko.



Zgadnij

Zgadka nr 1.



Zgadka nr 2.



Odpowiedzi.

**Kościół Ewangelicko-Augsburski
Świętego Krzyża w Słupsku.
Ul. Juliusza Słowackiego 40**



Kamienica ul. Lutosałwskiego 1

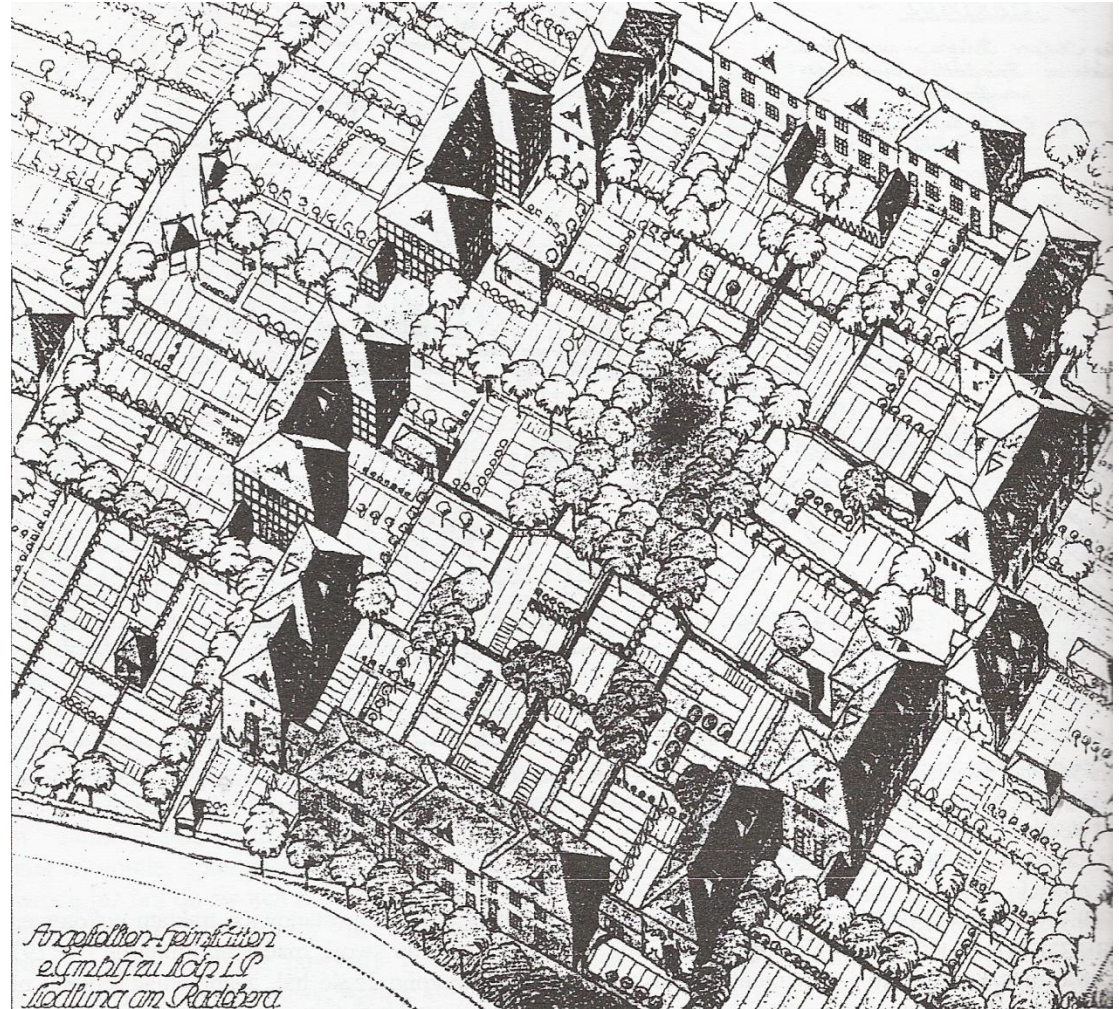


Słupsk

MIASTO OGRÓD

Miasto ogród – koncepcja miasta satelickiego lub oddalonego od centrum miasta osiedla charakteryzującego się niską, luźną zabudową, a przede wszystkim znacznym udziałem terenów zielonych (ogrodów, skwerów, parków) w ogólnej powierzchni miasta. Pojawiła się w odpowiedzi na problem przeludnienia miast.

Encyklopedyczna definicja.





To nasza grupa na ulicy Lelewela. Słuchamy o ogrodowych osiedlach Słupska i próbujemy je odnaleźć.

Ogrodowe osiedla Słupska

Osiedle ogrodowe na ul. Lelewela jest znakomitym przykładem budownictwa ekologicznego na wzorach **Bruno Tauta**.

Mieszkanie w takich osiedlach miało mieć 2,5 m wysokości, powinna być w nim sypialnia dla rodziców (13 m²), pokój dziecka (6-8 m²) i jasna kuchnia (6-8 m²), powinna też być łazienka.

Domy miały być otoczone zielenią, miały mieć place zabaw dla dzieci, miejsca wypoczynku dla dorosłych i kawałek działki do uprawy warzyw i owoców. Miały być blisko od sklepów i szkół.

W Słupsku oprócz osiedla Lelewela jest jeszcze kilka przykładów takich osiedli np. ul. Szymanowskiego, Mieszka I i Rybacka.

Ulica Szymanowskiego.





Osiedle na Szymanowskiego. Po lewej stronie obiekt wybudowany na Dom Ludowy – miejsce spotkań, rozrywki, koncertów itp.

Co to takiego?



Przybliżenie.





Bank przy Placu Zwycięstwa i dziś i kiedyś.